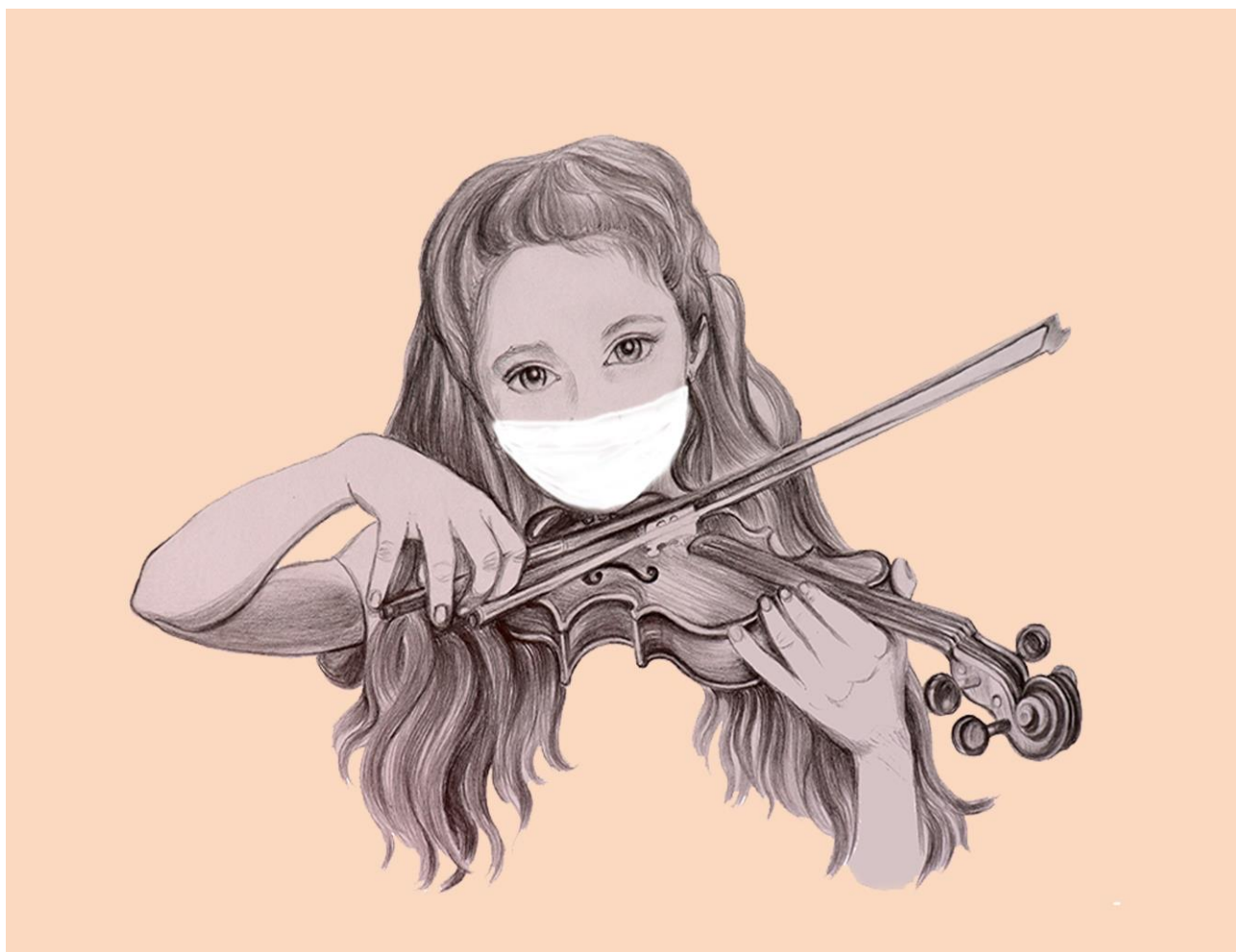


Výroční zpráva o činnosti školy za školní rok 2020/2021



**Základní umělecká škola Luhačovice
Masarykova 137
Luhačovice 763 26**

zpracovala: Monika Slováková, ředitelka školy

Výroční zpráva je zpracována v souladu s ustanovením § 10 odst.3 zákona č.561/2004 Sb. o předškolním, základním, středním, vyšším odborném a jiném vzdělávání (školský zákon) a § 7 vyhlášky č. 15/2005 Sb., kterou se stanoví náležitosti dlouhodobých záměrů, výročních zpráv a vlastního hodnocení školy, v platném znění.

Základní umělecká škola Luhačovice, Masarykova 137, 763 26 Luhačovice

Příspěvková organizace

IČO: 46 31 09 24

IZO: 102 319 731

REDIZO: 600 001 555

1. Zřizovatel: Zlínský kraj
Třída Tomáše Bati 21
760 01 Zlín

2. Datum zřízení: 1.1.1987 – zahájení činnosti
1.1.1992 – samostatná rozpočtová organizace
1.1.1993 – samostatná rozpočtová organizace
1.1.1994 – samostatná příspěvková organizace
1.4.2001 – příspěvková organizace Zlínského kraje – č.j.: 262/2001

3. Datum zařazení do sítě škol: rozhodnutí o zařazení 24.5.1996, č.j.: 1152/7-ZL
rozhodnutí o zařazení 1.9.1999, č.j.:16 481/99-21
rozhodnutí o zařazení 13.6.2001, č.j.: 25 319/01-21
rozhodnutí o změně zařazení 1.9.2004, č.j.: 22 052/04-21
rozhodnutí o zařazení 5.1.2006, č.j.: 35 098/05-21
rozhodnutí o zařazení 15.2.2006, č.j.: 33 023/05-21
rozhodnutí o zařazení 25.7.2007, č.j.: 18 451/07-21

- odloučená pracoviště: 763 23 Dolní Lhota 80
763 26 Luhačovice, Pozlovice, Hlavní 59
763 26 Luhačovice, Masarykova 101
763 26 Luhačovice, Masarykova 999

4. Označení statutárního orgánu: Monika Slováková, ředitelka školy
1.8.2010 – jmenování na pracovní místo ředitelky
1.8.2014 – jmenování na pracovní místo ředitelky
1.8.2020 – jmenování na pracovní místo ředitelky

5. Statutární zástupce školy: MgA.Petra Procházková – od 1.8.2010

6. Kontakt na zařízení: mobil.tel.: 605 433 651
e-mail: reditelkazusluhacovice@seznam.cz zusluh@zlinedu.cz

7. Celková cílová kapacita školy: 400 žáků - rozhodnutí č.j.: 16 481/99-21
Obory vzdělání: hudební, taneční, výtvarný.

Vymezení předmětu činnosti

Škola poskytuje žákům a studentům základní vzdělání v jednotlivých uměleckých oborech v souladu s právními předpisy, zejména § 109 zákona č.561/2004 Sb., o předškolním, základním, středním, vyšším odborném a jiném vzdělávání (školský zákon).

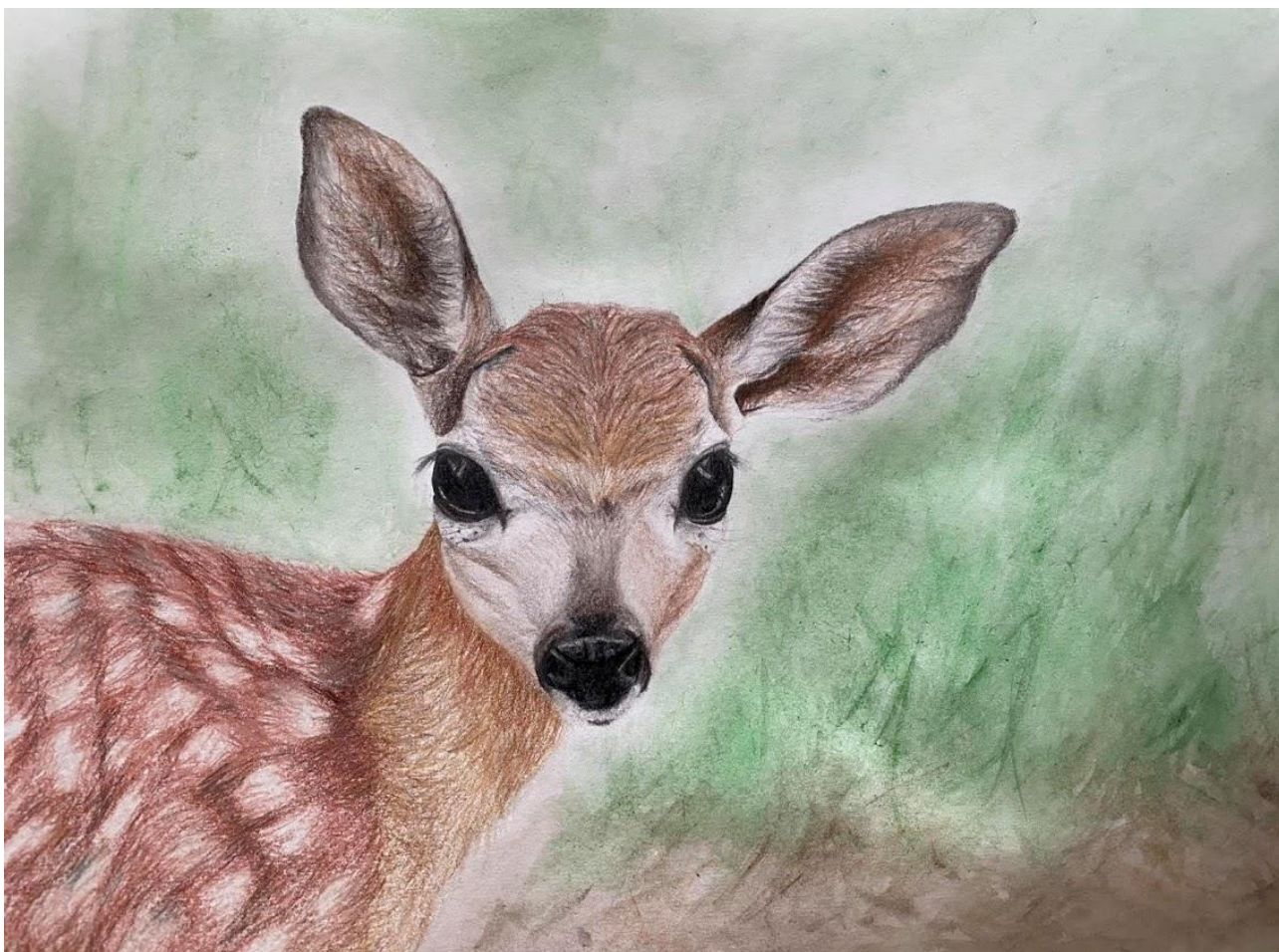
ZUŠ organizuje výchovnou práci podle vyhlášky č.71/2005 Sb., o základním uměleckém vzdělávání.

ZUŠ je školou tří oborovou. Výuka je organizována v oborech: **HUDEBNÍ (HO)**, **VÝTVARNÝ (VO)** a **TANEČNÍ (TO)**.

Vzdělávací programy (obsah výuky) v jednotlivých oborech rámcově respektují platné učební osnovy a to v rozsahu, který pro jednotlivé druhy činností dovolují (limitují) učební plány, úvazkové dotace a v oblasti mzdové rozpočet.

Vzdělávání je určeno pro děti od 5 let, žáky ZŠ, SŠ a VOŠ, v případě zájmu i pro studenty VŠ či dospělé.

U žáků je rozvíjeno specifické cítění, tvořivost a vztah k umění. Prostřednictvím vzdělávání je rozvíjen talent a vytvářeny základy trvalého zájmu o umění. Získané vědomosti a dovednosti by měli žáci chtít a umět dále rozvíjet a aplikovat v budoucím životě. Vhodným přístupem k žákům jsou vytvářeny základy pro jejich celoživotní vzdělávání a rozvoj osobnosti.



Kde probíhá výuka? (objekty a odloučená pracoviště)

ZUŠ Luhačovice sídlila do 31. 3. 2020 v památkově chráněné budově barokního zámku hrabat Serenyiů (1736). Od 1. 4. 2020 jsme našli nové zázemí za nových, příznivějších podmínek v centru města na ul. Masarykova č. 137, kde nyní sídlí hudební obor ve dvou patrech, taneční obor má své sídlo na internátě SOŠ Luhačovice, Masarykova 999 a výtvarný obor se přemístil do hlavní budovy SOŠ, Masarykova 101. Zámek Luhačovice se navrátil jejich původním majitelům, kteří projeví zájem usadit se po vzoru svých předků opět v Luhačovicích a v zámku budou bydlet.



Zámek rodiny Serényiových, stavba z roku 1736.

V předchozích letech byla místní hudební škola jen detašovaným pracovištěm zlínské, v té době Lidové školy umění, a její začátky byly velmi skromné. Rozvíjela se od roku 1964. Samostatná ZUŠ byla zřízena až ve školním roce 1986/1987. V současné budově Masarykova 137 je hlavní sídlo ZUŠ, ředitelna a vedení školy, kancelář ekonomky a 13 učeben pro hudební obor.

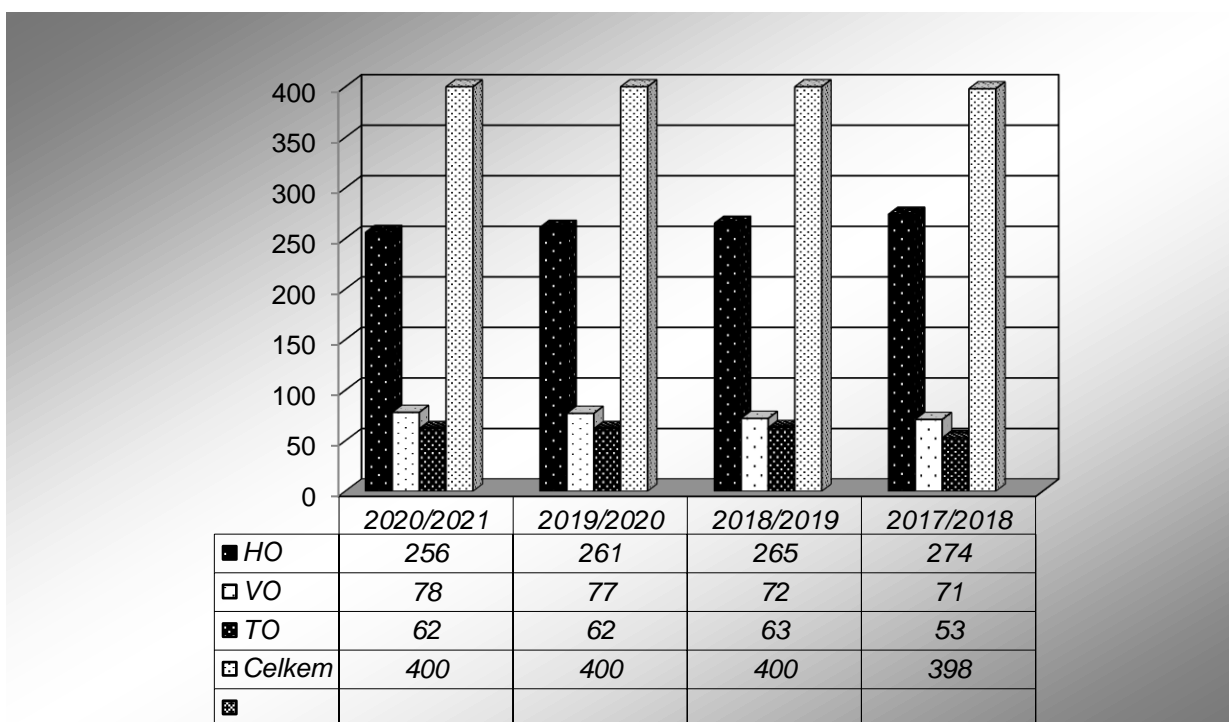
Z důvodu špatné dopravní obslužnosti dětí z okolních vesnic byla zřízena odloučená pracoviště v Základní škole Pozlovice a Základní škole Dolní Lhota, kde probíhá pouze individuální výuka hudby. Další dvě nová odloučená pracoviště vznikla pro taneční a výtvarný obor. ZUŠ Luhačovice má nyní tedy celkem 4 odloučená pracoviště.

Všechny objekty ZUŠ jsou v majetku města (obce) a škola platí městu zohledněné nájemné.

Základní údaje za školní rok 2020/2021

STAV ŽÁKŮ NA ZAČÁTKU ŠK.ROKU (Z výkazu S 24-01 k 30.9.2020)	POČET	DÍVEK	CHLAPCŮ
Celkem žáků na škole	400	291	109
Hudební obor	256	187	69
Výtvarný obor	78	38	40
Taneční obor	66	66	0

Vývoj počtu žáků:



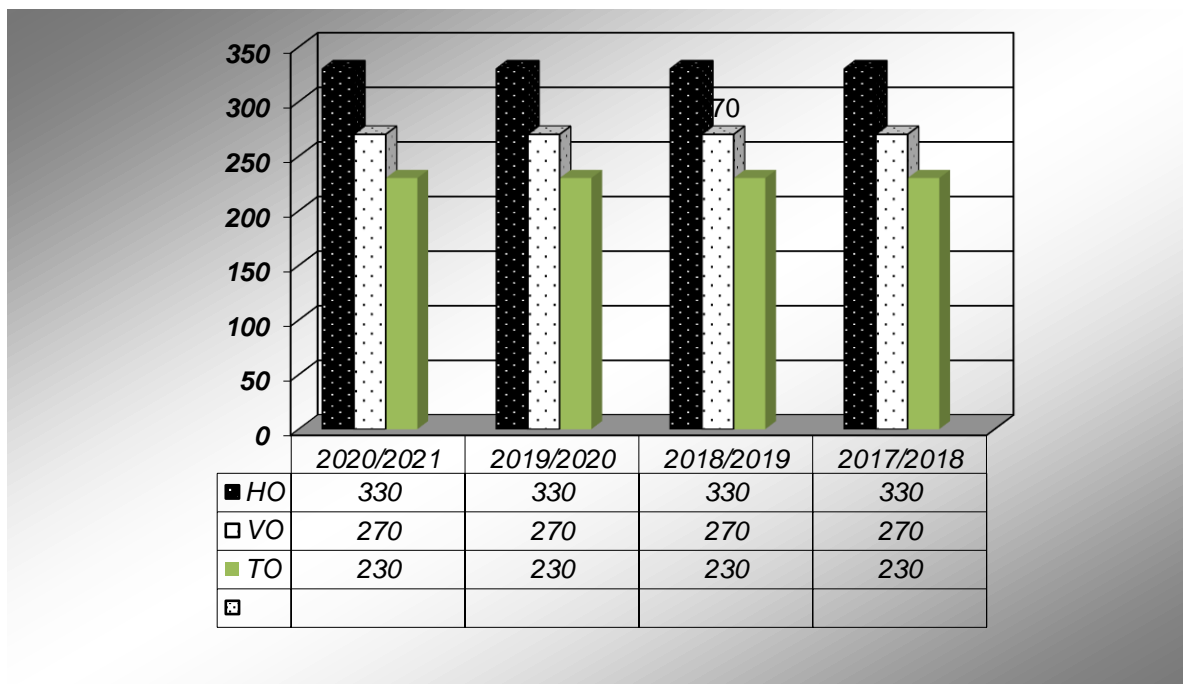
Graf uvádí vývoj počtu žáků celkem a v jednotlivých oborech za poslední čtyři roky.

Výše vybíraného příspěvku za měsíc ve školním roce 2020/2021:

	ŠKOLNÉ V JEDNOTLIVÝCH OBORECH (§ 8 VYHLÁŠKY Č.71/2005 SB., O ZUŠ)
HO – přípravný ročník	250,-
HO – základní studium	330,-
VO – přípravný ročník	270,-
VO – základní studium	270,-
TO – přípravný ročník	230,-
TO – základní studium	230,-
Slavíček pro 5leté	120,-
Pramínek - DPS	120,-

Výše příspěvku rodičů na provozní náklady výuky (školného) **zůstala** stejná, jako v loňském školním roce. Výpočet úplaty za vzdělávání je dán § 8 vyhlášky č.71/2005 Sb., o základním uměleckém vzdělávání, ve znění novely vyhláškou 70/2019 Sb., s účinností dne 1.9.2019. Školné podle tohoto předpisu stanovuje ředitelka školy tak, aby průměrná výše stanovených úplat nepřekročila 110% skutečných průměrných neinvestičních výdajů školy na žáka v uplynulém kalendářním roce s výjimkou výdajů na platy, na úhradu pojistného, na přiděly do FKSP, poskytnutých ze státního rozpočtu.

Vývoj výše příspěvku:



Graf uvádí vývoj výše příspěvků od rodičů za období čtyř školních let.



ÚDAJE O PRACOVNÍCÍCH ŠKOLY

Pedagogičtí pracovníci ve školním roce 2020/2021:

Změny v pedagogickém sboru:

V letošním školním roce neproběhla žádná změna v pedagogickém sboru.

Všichni pedagogičtí pracovníci jsou aprobovaní.

	Věkový interval					
	20 až 29 let	30 až 39 let	40 až 49 let	50 až 59 let	60 až 69 let	70 let a více
2019/2020	5	5	7	6	0	0
2020/2021	4	5	8	6	0	0

<i>Rok</i>	<i>2020/2021</i>	<i>2019/2020</i>
<i>Věkový průměr</i>	41,91	40,91



Další údaje o pedagogických pracovnících ve školním roce 2020/2021(u pedagogů důchodového věku vyznačte vedle pořadového čísla **D**, u absolventů **A**)

Ped. prac. - poř.číslo	Prac.zařazení, funkce	Úvazek	Kvalifikace (stupeň vzdělání, obor, aprobace, DPS)
1. 15000	Učitel HO	0,91	konzerv., kytara
2. 98020	Učitelka TO	0,91	VŠ (BcA.) Taneční konzervatoř Brno
3. 23000	Učitel HO	0,78	VŠ (Mgr.) – Církevní konzervatoř Opava
4. 20570	Učitel HO	1,0	VOŠ – konzerv., dech.nástroje
5. 50445	Učitelka HO	1,0	VOŠ – konzerv., klavír
6. 46986	Učitelka HO	1,0	VŠ (MgA.) – hudební nauka, stat.zást.
7. 64500	Učitelka HO	0,91	ÚSO – konzerv., + DPS UP Olomouc, klavír
8. 74000	Učitelka HO	0,57	VOŠ – konzerv., housle, VŠ (Bc.) zobcová flétna
9. 98023	Učitel HO	0,61	VŠ (MgA.) – housle
10. 78822	Učitel HO	0,83	VOŠ – konzerv., klarinet
11. 78821	Ředitelka	1,0	VOŠ – konzerv., kytara
12. 95500	Učitelka HO	0,30	VOŠ – konzerv., kytara
13. 98019	Učitelka HO	0,26	VOŠ – konzerv., cimbál
14. 54680	Učitelka HO	0,26	VŠ (Mgr.) – sólový zpěv
15. 98008	Učitel HO	0,61	VOŠ – konzerv., kytara (dipl.um.)
16. 98022	Učitel HO	0,48	VŠ (MgA.) – housle
17. 98010	Učitelka HO	0,91	VŠ (Mgr.) Masarykova Univerzita Brno, pedagogika, sólový zpěv
18. 98014	Učitelka VO	MD od:	VŠ (Mgr.) Univerzita Palackého Olomouc 13.11.2018
19. 98015	Učitel HO	0,65	VOŠ - konzervatoř Ostrava, bicí nástroje
20. 98026	Učitelka HO	0,35	VOŠ – Církevní konzervatoř Opava
21. 98030	Učitelka VO	0,86	VŠ MgA. – VUT Brno, fakulta výtvarných umění Zástup za MD od:14.11.2018
22. 98028	Učitel HO	0,35	VOŠ – konzervatoř, housle
23. 98029	Učitelka HO	0,35	VOŠ – konzervatoř klavír

Odborná kvalifikace pedagogických pracovníků – viz tabulka.

Počet vyučovacích hodin kvalifikovanými a nekvalifikovanými zaměstnanci:

Obor	Počet vyučovacích hodin	Počet vyuč.hodin kvalifikovanými zaměstnanci	Počet vyuč.hodin nekvalifikovanými zaměstnanci	% Nekvalifikovaných zaměstnanců
HO	302	302	0	0
TO	19	18	0	0
VO	18	18	0	0

Pedagogičtí pracovníci splňují podmínky požadovaného stupně vzdělání.

Nepedagogičtí pracovníci ve školním roce 2020/2021:

	K DATU 31.12.2020	
Interní pracovníci	1	0,15

Další údaje o nepedagogických pracovnících ve školním roce 2020/2021:

Ostatní pracovníci - poř.číslo	Pracovní zařazení, funkce	Úvazek	Stupeň vzdělání, obor
1	Účetní	0,87	Středoškolské
2	Uklízečka	0,5	Základní

Nepedagogičtí pracovníci představují ve škole:

1/ oblast řízení: ekonomka, hospodářka, účetní, mzdy, oblast provozně-technická, telefony, elektronická pošta, operativa řízení školy, standardní administrativa, služby, energetika, komunikace se zřizovatelem, výběr školného ad.

2/ oblast vlastního technického provozu: úklid, údržba, ad.



ÚDAJE O DALŠÍM VZDĚLÁVÁNÍ PEDAGOGICKÝCH PRACOVNÍKŮ

Charakter a způsoby výuky na ZUŠ už z principu vyžadují od všech učitelů přípravu praktickou i teoretickou. Učitel musí žákovi učební látku a úkol kvalifikovaně vybrat, ukázat, předvést a zadat. Musí se na výuku připravovat, ve svém oboru trvale vzdělávat, přijímat nové podněty, techniky a vůbec „se udržovat v kondici“. Nestačí jen umět a vědět, ale stejně důležité je umět předat, sdělit, interpretovat... Je to nesmírně důležité, od úrovně kvality práce jednotlivých pedagogů se odvíjí kvalita celé školy.

- **Výčet studií, kurzů, seminářů apod., kterých se pracovníci zúčastnili, počet účastníků:**

Název akce	Pořadatel akce	Počet účastníků
Seminář Rafaely Drgáčové k Hudební nauce, 10. 9. 2020	ZUŠ Zlín, akreditace MŠMT	1
Seminář Rafaely Drgáčové k Hudební nauce, 11. 9. 2020	ZUŠ Zlín, akreditace MŠMT	1
Dechové soboty na konzervatoři v Brně 12. 9. 2020, 10. 10. 2020, 7. 11. 2020	Konzervatoř Brno, akreditace MŠMT	1
Celostátní setkání vedoucích pracovníků ZUŠ, 1., 2. 10. 2020	Mikulov	1
Taneční semináře v Bystré u Poličky, krajské setkání tanečních oborů, 7. – 9. 10. 2020	Bystré u Poličky	1
Celostátní setkání učitelů TO, 21. 11. 2020	Zašová	1
Cestování po kontinentech v předškolním a prvostupňovém vzdělávání – Afrika, 12. 5. 2021, 20. 5. 2021	On-line webinář	1

- **Nepedagogičtí pracovníci**

Název akce	Pořadatel akce	Počet účastníků
---	---	---

Klasifikace žáků

Obor	Počet žáků	Stupeň	Hodnocení	k 30.6.2021
		Prospěl s vyznamenáním	Prospěl	Neprospěl
HO	256	232	4	0
TO	66	42	0	0
VO	78	60	0	0

Do klasifikace žáků nejsou započítáváni žáci, kteří navštěvují přípravné ročníky.

Přijímací řízení, talentové zkoušky, zápis

Metodika přijímacího řízení se skládá z talentové zkoušky a zápisu.

Postupová zkouška

Úspěšné absolvování zkoušky je podmínkou pro postup žáka do vyššího ročníku. U hudebníků jde o přehrávku před komisí pedagogů, u ostatních oborů jde o maximálně objektivní posouzení praktických i teoretických dovedností. Snahou pedagogů školy je, aby postupové zkoušky nebyly traumatem, ale zároveň si uchovaly vážnost a respekt. V letošním školním roce se postupové a závěrečné zkoušky konaly v termínu od 7. – 11. 6. 2021

Nově zařazené děti a žáci do jednotlivých oborů v přijímacím řízení v květnu 2020 na školní rok 2020/2021:

Obory:	Hudební	Taneční	Výtvarný
Počty žáků přihlášených:	36	16	14
Počty žáků přijatých:	36	16	14

Absolventi školy ve školním roce 2020/21 v jednotlivých oborech:

Obory :	Hudební	Taneční	Výtvarný
Počty absolventů :	18	2	8
I.stupeň	17	2	7
II.stupeň	1	0	1

Žáci přijatí ke studiu do středních škol (přijímací řízení 2019/20):

KONZERVATOŘ		UMPRUM		Jiná střední škola výtvarného směru		VŠ uměleckého směru		Jiné navazující na ZUŠ ^x	
přihláš.	Přijato	přihláš.	přijato	přihláš.	Přijato	přihláš.	Přijato	přihláš.	přijato
1	1	2	2	0	0	0	0	/	/

Hudební obor/dále HO/

Individuální příprava žáků se zúročila ve všech oblastech jejich působení:

- **koncerty v ZUŠ**
- **veřejné akce mimo ZUŠ (převážně koncerty)**
- **příležitostná hostování na vernisážích výstav v Luhačovicích**
- **soutěže a přehlídky v ČR**

Vedle koncertů a dalších akcí, které tvoří páteř činnosti žáků, se vynikajícími výsledky mohli v uplynulém roce pochlubit někteří pedagogové v oblasti soutěží. Hodiny a hodiny poctivé přípravy žáků, práce učitelů a také dobrého rodičovského zázemí se projeví ve výsledcích soutěží. Žáci si přivezli ze zmíněných soutěží mnoho důležitých prožitků, informací a příkladů. Také pro pedagogy to byl cenný přehled toho, kam spějí progresivní trendy dnešní individuální výuky a možnost porovnat úroveň svých svěřenců s blízkým či vzdáleným okolím.

Závěrem konstatuji, že činnost hudebního oboru zaznamenala další posun ve zvýšeném uplatnění jednotlivých žáků v komorních souborech i hudecké muzice, což je pravděpodobně základní myšlenka, která by měla být naplňována: až mladí lidé opustí ZUŠ, ať milují hudbu a v kvalitní podobě ji vyhledávají celý zbytek života.

Tradiční nástrojovou skupinou jsou **klavíry** a rok od roku se rozšiřující **elektronické klávesové nástroje** (dále EKN).

Zobcová flétna – je ideální přípravný a výchozí nástroj ke studiu dalších dechových nástrojů. Je vhodný

i pro ty nejmenší žáčky. Žák se naučí základy dechové techniky, prakticky si osvojí základy techniky prstové. Pak žák přechází zpravidla na jiný, perspektivnější a v užité hodnotě cennější dechový nástroj. ZUŠ jim nabízí hru na klarinet, saxofony, příčnou flétnu, a nástroje žesťové tj. trubka a trombon.

Nedaří se ještě dosti dobře získávat trumpetisty a trombonisty. K získání žáků je proto nutný a neúčinnější osobní příklad učitele a následná motivace. Ta vyžaduje spolupráci učitele i rodiny. Je to však směřování dlouhodobé, musí být součástí širší koncepce a šikovně prováděné propagace – osvěty (výchovné koncerty, propagační akce).

Kytary jsou stále módní záležitostí a současně i nejsilnější nástrojovou skupinou. Na ZUŠ je kytara poměrně obtížným – klasickým nástrojem a nikoli jen doprovodnou složkou country/POP melodií. Velké oblibě se těší **elektrická kytara**.

Smyčcové nástroje v podmínkách naší školy představují **housle**. Zájem o tento nástroj stále stoupá.

Pěvecká hlasová výchova byla nově zavedena v loňském školním roce a zájem z řad dětí pozvolna roste.

Na škole pracují tyto soubory:

Radka Turzíková – Cimbálová muzika

Bc.Rita Ryndová – Trio zobcových fléten

Milan Slovák – Klarinetový soubor

Rostislav Koplík – Školní rocková kapela

Rostislav Koplík – Soubor bicích nástrojů

Vít Rokyta – Kytarová improvizace

Zdeněk Gahura – Žesťový soubor

Zdeněk Gahura – Školní dechová kapela

Mgr.Jiří Drga – Klávesové praktikum

Mgr.Markéta Prouzová – Sborový zpěv Pramínek

MgA.Jiří Novák – Houslový soubor

Přehled aktivit ZUŠ Luhačovice ve školním roce 2020/2021:

10.9.-13.9.2020	Festival „Písni a tancem“ (účast cimbálového oddělení)
19. 9. 2020	Den Kraje
20. 9. 2020	ZUŠ OPEN – vystoupení před zlínským zámekem (rocková kapela, Nigror Clarus – komorní soubor ZUŠ, cimbálová muzika a pěvecký sbor ZUŠ Luhačovice)
8. 3. – 31. 5. 2021	Výstava ZUŠ Luhačovice ve výlohách „ZUŠka za sklem“
3. 5. – 31. 5. 2021	Výstava ZUŠ Luhačovice na autobusových zastávkách „Zasad' si svůj strom“
27. 5. 2021	Lázeňské pěvecké zastaveníčko (vystoupení pěveckého oddělení v lázních)
28. 5. 2021	Noc kostelů – vystoupení žesťového oddělení a klávesového oddělení
7. 6. – 30. 6. 2021	„Hudba malovaná dětmi“ – výstava výtvarného oboru v lázních
9. 6. 2021	Absolventský koncert hudebního oboru v Respiriu ZŠ
15.6., 16.6. 2021	Natáčení vystoupení Tanečního oboru včetně absolventských vystoupení v Lázeňském divadle
16. 6. 2021	Besídka žáků uč. Z.Gahury a A. Švrčinové v Respiriu ZŠ
17. 6. 2021	Koncert žáků hudebního oboru v Kulturním domě v Dolní Lhotě
21. 6. 2021	„Mezinárodní den hudby v lázních“ vystoupení hudebního oboru v lázních
24. 6. 2021	Koncert hudebního oboru v kostele sv.Rodiny v Luhačovicích

V letošním školním roce se nekonala žádná soutěž. Z důvodu pandemie Covid-19 byly soutěže na 1 rok přerušeny.

Vzdělávání handicapovaných žáků: Naši školu nenavštěvuje žádný handicapovaný žák.

Taneční obor/dále TO/

Výchovnou činnost zabezpečuje paní učitelka Veronika Koutná, absolventka Taneční konzervatoře Brno, promovaná BcA.

K dispozici má na novém pracovišti Masarykova 999, Luhačovice, baletní (zrcadlový) sál, klavír, klavírní korepetice v rozsahu 13 hodin, dostačující elektronický zvukový zdroj (Mg, CD) a video s TV přijímačem. Zázemím jsou šatna pro žákyně tanečního oboru a šatna pro pedagoga.

Jako každým rokem pořádal TO již tradičně výchovná představení pro základní a mateřské školy, která se setkávají s velkým úspěchem, každoročně se účastní mezinárodního dne tance „Tanec v srdci“ na lázeňské kolonádě a také projektu Tanec ValMez ve zlínském Městském divadle. V letošním roce byly tyto akce zrušeny z důvodu pandemie Covid-19.

Již v září proběhly ukázkové hodiny. Rodiče i příznivci tanečního oboru měli opět možnost na vlastní oči posoudit vysokou kvalitu výuky.

Tradičním vrcholem školního roku bylo závěrečné vystoupení tanečního oboru v Lázeňském divadle, které se letos konalo bez diváků, celé vystoupení bylo zaznamenáno na videokameru a žáci si tak mohli uchovat toto vystoupení pouze v digitální podobě.

Taneční obor se aktivně podílí na kulturním životě města Luhačovice. Pandemie COVID-19 v letošním školním roce přerušila práce na projektu „Popelka“.

Výtvarný obor/dále VO/

V září 2014 začala vyučovat výtvarný obor Mgr.Zdenka Kročilová.

Budoucnost výtvarného oboru ZUŠ vidí jeho pedagogové v rozvíjení kulturně-společenských aktivit, aby „rodičovská“ veřejnost chápala ZUŠ jako své kulturní zázemí. Výtvarný obor zařadil do svých aktivit v letošním školním roce již počtvrté Výtvarné dílny – tentokrát pro Základní školu, které se setkaly opět s velkým ohlasem, dvoudenní výtvarný plenér pro starší žáky a výtvarné dílny na divadelní zóně ve Zlíně při příležitosti Mezinárodního Zlín film festivalu. Každoročně pořádá výtvarný obor svoji výstavu v Galerii Elektra Luhačovice. Letos byly akce výtvarného oboru opět specifické díky pandemii Covid-19. Uskutečnili jsme výstavu ve výlohách obchodů s názvem „ZUška za sklem“, vyzdobili jsme autobusové zastávky obrazy dětí s názvem „Zasad' si svůj strom“ a pro lázně Luhačovice jsme uspořádali výstavu „Hudba dětmi malovaná“.



Absolventky Tanečního oboru

Mimořádné pedagogické aktivity učitelů a spolupráce školy s dalšími subjekty.

Učitelé ZUŠ Luhačovice se účastní v občanských aktivitách obce.

Aktivně se zapojují v umělecké činnosti různých souborů – např. kytarových (K.Sedláčková), flétnových (Bc. R.Ryndová).

Radka Turzíková je členka cimbálové muziky „Děvčice“.

Zdeněk Gahura je členem několika dechových souborů.

Vít Rokyta a Rostislav Koplík jsou členy skupiny Fleret.

MgA. Jiří Novák a MgA. Jan Kovalovský jsou členy Filharmonie Bohuslava Martinů Zlín.

Mgr. Jiří Drga je členem pěveckého sboru „Janáček“.

Škola pravidelně spolupracuje s Městským úřadem Luhačovice, Lázněmi Luhačovice a.s., družstvem Zálesí Luhačovice s.r.o., Městským domem kultury Elektra, Galerií Elektra Luhačovice, Muzeem JVM Luhačovice, Základní a Mateřskou školou a nově také s lékařskými kongresy, které se každoročně v Luhačovicích konají a pro které vytváříme kulturní program. Nově jsme také navázali spolupráci s Českou advokátní komorou.

Koncerty hudebního, tanečního a výstavy výtvarného oboru jsou vždy mimořádným zážitkem a žáci i

učitelé zde prezentují svoji práci. Koncerty jsou pořádány ve spolupráci s Lázněmi Luhačovice a.s., konají se v malebném stánku kulturního života v Lázeňském divadle Luhačovice. Spolupořadatelem těchto koncertů je Společnost přátel ZUŠ Luhačovice. Pravidelně 2x ročně pořádáme koncert v Kostele Svaté Rodiny, Vánoční a Jarní koncert pořádáme v Městském domě kultury Elektra Luhačovice.

ŘÍZENÍ ŠKOLY

Řízení luhačovické ZUŠ není snadnou záležitostí a je trvalým hledáním kompromisu. Detašovaná pracoviště, rozdílné potřeby jednotlivých oborů, bezpočet problémů provozně-technických v zámku, velmi členitá a rozsáhlá ekonomika jsou trvalým předmětem zájmu vedení školy. Uplynulý školní rok byl přesto rokem úspěšným.

Všemi dostupnými prostředky je zapotřebí podporovat dobré jméno školy. Nejlepší vizitkou a nejúspěšnější propagací jsou dobré pracovní a výchovné výsledky a jejich prezentace na veřejnosti.

Od roku 1993 pracuje při škole „Spolek přátel školy“.

Aktivně zde pracují rodiče, kteří se zajímají o dění ve škole. Předsedkyní je paní Helena Gavendová. Těsnější spolupráce a aktivní zapojení většího počtu rodičů do práce ve Společnosti přátel školy by mohlo přinést nové podněty a přitažlivější nabídku aktivit.

ÚDAJE O VÝSLEDČÍCH INSPEKČNÍ ČINNOSTI

Ve školním roce 2020/2021 neproběhla kontrola ze strany ČŠI.



ZÁKLADNÍ ÚDAJE O HOSPODAŘENÍ ŠKOLY 2020

Závazné ukazatele rozpočtu pro rok 2020

v Kč

neinvestiční:	schválený rozpočet	upravený rozpočet
Platy	8 376 560	8 376 560
Ostatní osobní náklady		
ONIV přímé	3 022 221	3 022 221
ONIV provozní		
NIV ostatní		
Celkem :	11 398 781	11 398 781

Celkově bylo organizaci poskytnuto : transfer MŠMT = 11.398.781 ,- Kč

- **Škola obdržela dotaci od MÚ Luhačovice**

V kalendářním roce 2020 byla poskytnuta dotace od obce Luhačovice ve výši 8.000,- Kč .

Tato dotace byla použita na nákup nového hudebního nástroje.

HOSPODAŘENÍ S PROSTŘEDKY PENĚŽNÍCH FONDŮ

Organizace hospodaří s fondy dle zákona č. 250/2000 Sb., § 29 – fondem rezervním, investičním, odměn a fondem kulturních a sociálních potřeb. Tyto prostředky jsou plně kryty finančními prostředky na běžném účtu. Prostředky FKSP jsou vedeny samostatně na běžném účtu Komerční banky Zlín – expozitura Luhačovice.

Fond odměn – stav k 31.12.2020 = **390,- Kč**

- v roce 2020 nebyl čerpán

FKSP – stav k 31.12.2020 = **126 047,13 Kč**

- **tvorba** : 2% ze mzdových prostředků ve výši 168 104 ,- Kč
- **čerpání**: příspěvek na stravné, sportovní a kult. akce, vstupenky, rekreace, vitam. prostředky ve výši 171.668 ,- Kč

Investiční fond - stav k 31.12.2020 = **22.104,- Kč.**

- **tvorba** : z odpisů dle odpisového plánu ve výši 19.128,-Kč
- **čerpání** : pořízení el.kláves Yamaha ve výši 95.000,-Kč

Rezervní fond – stav k 31.12.2020 = **358.323,21 Kč**

- **tvorba** : ze zlepšeného hosp. výsledku r.2019 = 190.407,43 ,- Kč
- **čerpání** : čerpány finanční prostředky určené na další rozvoj hlavní činnosti org. nákup DDHM (hudební nástroje,vybavení učeben) = 179.519,32 Kč.

Datum zpracování zprávy: 30.6.2021

Datum projednání v radě školy nebo na poradě pracovníků školy: 27.8.2021

Monika Slováková, ředitelka školy

jméno a podpis ředitelky školy

Rozdělovník:

Zlínský kraj, třída Tomáše Bati 21, 761 90 Zlín

Město Luhačovice, nám.28.října 543, 763 26 Luhačovice

